

Allez à la gare ... de l'AMFB N°12

Président-Fondateur Claude Van Wageningen



Nos activités

Petit Train à Vapeur

de Forest

Ateliers Train-train

Les nouvelles en bref
et en images

Les réseaux

Sommaire de cette édition

SOMMAIRE DE CETTE EDITION	2
ÉDITORIAL	3
LES NOUVELLES EN BREF ET EN IMAGES	3
ACTIVITES DU CLUB	4
NOS EXCURSIONS & VOYAGES (ET CELLES DES MEMBRES)	8
MODELISME : INSTALLATION DE L'ECLAIRAGE DIGITAL DANS UNE VOITURE EN HO	10
HISTOIRE DE MOT FERROVIAIRE : LE BALLAST	12
PHOTOS DES MEMBRES	13
AGENDA	13

Expo Trains Miniatures



Modélisme ferroviaire
Porte Ouverte 2018
de l'AMFB



Le samedi 25 août de 11h à 19 h et le dimanche 26 août de 10 h à 17 h



A voir ou à revoir:

- Nos réseaux à l'échelle H0, N, Z et 1
- Notre nouveau grand réseau en construction
- 1 réseau HO invité
- Nos réseaux « Enfants »

Grand Barbecue

le samedi dès 18h30 et le dimanche de 12h à 15h

- Bar & Petite restauration
- Pain saucisse le samedi, de midi à 15h

Adresse: Rue de la Fosse au sable, 67 à 1420 Braine-l'Alleud
Accès: Ligne Bruxelles-Charleroi, fléchage au départ de la gare, 5' à pied
Renseignements: Didier Gauthier, 0474.09.17.67, gauthiertchouf@gmail.com
Philippe Chavet, 0491.35.95.51, formulaire@amfb.be

Site Internet : www.amfb.be

N° entreprise : BE 0845 046 875 04/20178

Ne pas jeter sur la voie publique

Éditorial

Bonjour à tous, voici un peu de lecture à emporter sur la plage pour ceux d'entre vous qui envisagent de partir en vacances, ou à emporter à la gare et/ou dans le train pour ceux d'entre vous qui seraient contraints de subir les différents préavis de grèves! ☺

Heureusement chez nous, les travaux avancent bon train, comme vous pourrez le lire dans les pages qui suivent. Mais avant de commencer, je vous livre ci-dessous quelques conseils reçus de notre ami Guy. Bonne lecture à tous!

Ceci peut sauver une vie

Chers amis,

l'accident cérébral subi par notre ami Paul doit faire réfléchir ceux qui ne connaissent pas encore la bonne attitude à avoir lors du début d'un AVC.

Pour rappel, si l'on soupçonne un début d'AVC chez quelqu'un, les 4 tests suivants permettront de se rendre compte que les secours sont urgents :

A. Demander de sourire.

Si la personne n'a pas un sourire normal... soupçon d'AVC

B. Demander de dire une phrase simple.

Par exemple : "Que fais-tu ici ?". Si la réponse est incohérente... soupçon d'AVC ;

C. Demander de lever les deux bras en même temps.

S'il y a un décalage dans le mouvement... soupçon d'AVC ;

D. Demander de tirer la langue.

Si celle-ci se positionne de travers ou crochue... soupçon d'AVC ;

IMPORTANT

Si l'une de ces actions est anormale, il faut appeler les secours d'urgence. Un début d'AVC soigné dans les 3 premières heures peut éviter une paralysie ou la mort.

Je répète : si une seule de ces 4 actions est anormale... probablement un AVC

MERCI de propager ce message au maximum autour de vous.

Merci à Guy

Les nouvelles en bref et en images

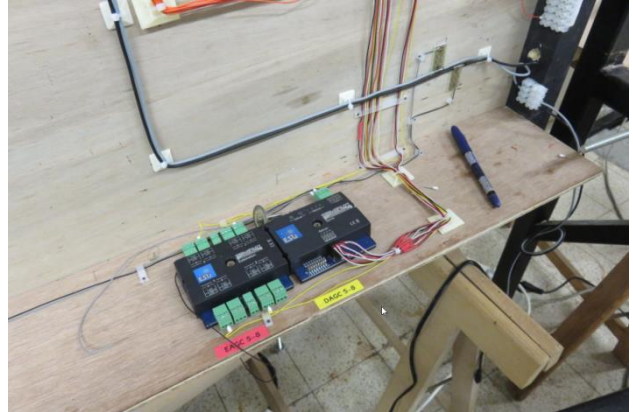
Réseau N

Le décor du réseau N se met en place. Cela ne se fait pas tout seul, bien entendu. C'est grâce à l'assiduité d'André B., Olivier et Jean-Pierre que les travaux avancent.



Réseau Ho 2R

Le câblage électrique est en cours de montage. Le travail très propre réalisé jusqu'ici est impressionnant. En route pour la PO, faut que ça tourne !



Réseau Ho 3R

Divers plans ont été élaborés pour au final n'en faire plus qu'un, résultat de toutes nos idées rassemblées toutes ensemble.

Réseau Enfant

Concernant le réseau « enfant », nous sommes toujours confrontés à des problèmes techniques dans la gare cachée. Les trains ne vont pas là où on voudrait qu'ils aillent. C'est gênant, surtout lorsque la voie empruntée est déjà occupée. L'équipe travaille d'arrache-pied pour résoudre le problème. Le réseau reviendra au club dans les prochains jours.

Activités du club

Notre bourse de modélisme

Notre bourse de modélisme s'est tenue ce dimanche 27 mai 2018. Nous n'avons pas accueilli la toute grande foule, mais ce fut une réussite quand même. Les boursiers étaient satisfaits. Même notre club a pu vendre une partie de son matériel. Et un bénéfice au profit de notre association a pu être dégagé.



Atelier Train-train

Notre ami Luc D. a organisé 2 ateliers dont les sujets étaient 'La construction des maisons en carton découpé au laser (MDZ)' et 'L'utilisation de l'aérographe'. Ce dernier atelier était présenté par le club bruxellois 'Les maquettes d'abord'. C'était une excellente présentation au cours de laquelle nous avons eu l'occasion d'essayer différents aéroglyphes ainsi que différentes techniques de peinture. Le club bruxellois sera présent lors de notre week-end portes ouvertes.



Le petit train à vapeur de Forest (Bruxelles) P.T.V.F par Michel Vander Elst

Lors de l'ouverture de la saison 2018, notre club 'AMFB' a été invité aux activités du PTVF sous un franc soleil avec un très beau succès de participation et sous une cordiale entente et amitié. Notre club étant toujours le bienvenu pour les activités publiques à venir. Notre ami Philippe m'a, alors, proposé de réaliser un article sur les origines du 'PTVF' et comment j'y suis arrivé.



Le parc :

Il est situé dans la commune de Forest au parc dit du Bempt à la chaussée de Neerstalle. Il a une superficie de 4,79 hectares. Actuellement il est protégé par :

1 : le club de trains, car celui-ci est devenu une attraction et une carte de visite touristique pour la commune;

2: la biodiversité que l'on trouve et que l'on découvre tant dans la faune animale que végétale. On y trouve des plantes rares, médicinales, des hérons cendrés, des cygnes, des plantes et animaux en voie de disparition, etc..



Pourtant, il y a plusieurs années d'ici, le parc a failli disparaître entièrement pour construire et faire place à un nouveau 'Forest National' pour remplacer l'actuel. C'était un projet immobilier. La grande majorité des habitants ainsi que le club ont fait opposition à ce projet déraisonnable et ce projet a été supprimé. C'est ainsi que cette partie du parc est devenue une zone naturelle protégée.

Anciennement et il y a bien longtemps de cela, le parc était une zone verte agricole avec des prairies. Le bâtiment principal (du club) était tenu par un ferronnier et le bâtiment situé un peu plus haut était une bergerie.

Les origines :

Le tout début du club de trains à vapeur vive de Forest a vu le jour en 1983. À cette époque il ne s'appelait pas encore 'PTVF', mais 'BMSC'. Il y avait un circuit provisoire dit 'modulaire'. C'est-à-dire que c'était d'autres clubs de trains à vapeur vive qui apportaient des tronçons de voies ainsi que du matériel roulant pour animer ce club. Cela va durer 2 années.



Ensuite en 1985, c'est la construction du premier réseau du 'PTVF' toujours appelé 'BMSC'. C'était l'ovale intérieur du circuit actuel avec une gare à 3 voies. Puis en 1986, le club construit sa toute première locomotive. C'est une '020' appelée 'Suzanne'. Elle va circuler jusqu'en 1996, date de sa mise en retraite provisoire.

En 1990, le 'BMSC' devient officiellement le 'PTVF'.

Entre 1985 et le début des années 1990, le club va construire son premier grand réseau qui va durer et fonctionner jusqu'en 2007. Les voies ont deux écartements : le 5" et le 7"1/4.

En 2007, c'est l'inauguration de l'extension du réseau et qui deviendra le réseau actuel.

En 2020, le club fêtera dignement ses 35 ans de passion ferroviaire et de vapeur vive.



Le club :

Le 'PTVF' est une 'ASBL'. Le bâtiment principal, où se situe la buvette, est propriété communale. Les bâtiments annexes, c'est-à-dire la cabine de signalisation, la billetterie, le dépôt ainsi que la remise, sont des bâtiments appartenant au club, car ils ont été construits par celui-ci. Le 'PTVF' à l'usufruit du parc pour une durée indéterminée.

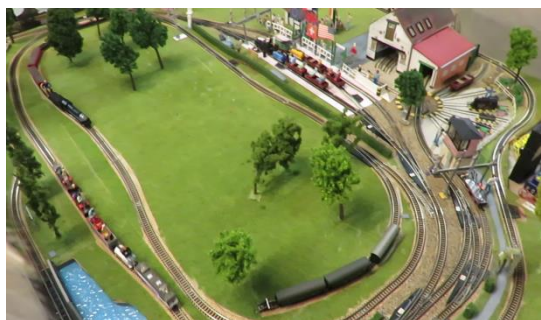
Le club possède, actuellement, 3 locomotives, une 'GP-38', une 'O30' et la 'Royal Scott' ainsi que la plupart des wagons plats pour transporter les passagers. Les autres locos et wagons présents sont la propriété de certains membres et mis à la disposition du club. Ces locomotives sont réalisées entièrement à la main. Usinage, ferronnerie, ajustage, montage, soudure, peinture, etc.. et demande quelques années de travail.



Vis-à-vis de la commune, le 'PTVF' est tenu à garder cette partie du parc en ordre, entretien divers et autre durant chaque année, maintien de la propreté malgré que les responsables sont souvent confrontés, hélas, à certains actes de vandalisme.

Comment je suis arrivé au PTVF :

J'ai rencontré mon ex-épouse en 1991 et nous habitons à Uccle. Elle avait 2 enfants dont une fille, alors âgée d'environ 5 ou 6 ans. Lors des saisons d'été, elle allait très régulièrement au club de trains du PTVF se divertir et surtout amuser sa fille qui aimait ces trains. C'est elle qui m'a fait découvrir et connaître ce club de trains à vapeur vive. Puis, avec le fil du temps, elles ne sont plus allées et moi j'y suis resté fidèlement de 1993 jusqu'à ce jour. Je n'en suis membre que depuis 3 ans seulement malgré que cela fait déjà 25 ans que je suis invité à chaque ouverture et clôture des saisons et que je suis présent avec mon réseau 'Märklin Z' avec mon stand de vente, toujours avec le même accueil et la même convivialité. Ce qu'ont pu découvrir les membres de notre club pour le w-e d'ouverture de leur saison. En fait, j'avais déjà l'envie de devenir membre de ce club il y a 5 ans, et c'est ma compagne actuelle qui, il y a 4 ans, m'a poussé à m'affilier, car elle trouvait qu'avec tout cet accueil au fil des années, il était plus que temps de m'affilier. Je me suis fait membre sympathisant il y a 4 années, et c'est le président, après une réunion mensuelle du club, qui m'a informé que j'étais devenu membre effectif pour toutes ces années de fidélité et cela fait donc 3 années que je suis membre effectif.



J'ai commencé à construire mon réseau 'Märklin Z' dès 1993 reproduisant le plus fidèlement possible le premier réseau actif du club. Circuit qui sera exploité jusqu'en 2007, année à laquelle celui-ci sera prolongé. Ce réseau miniature a été réalisé durant 5 années pendant les mois d'hiver. Mon réseau 'Z' actuel est déjà la troisième version du train du PTVF.

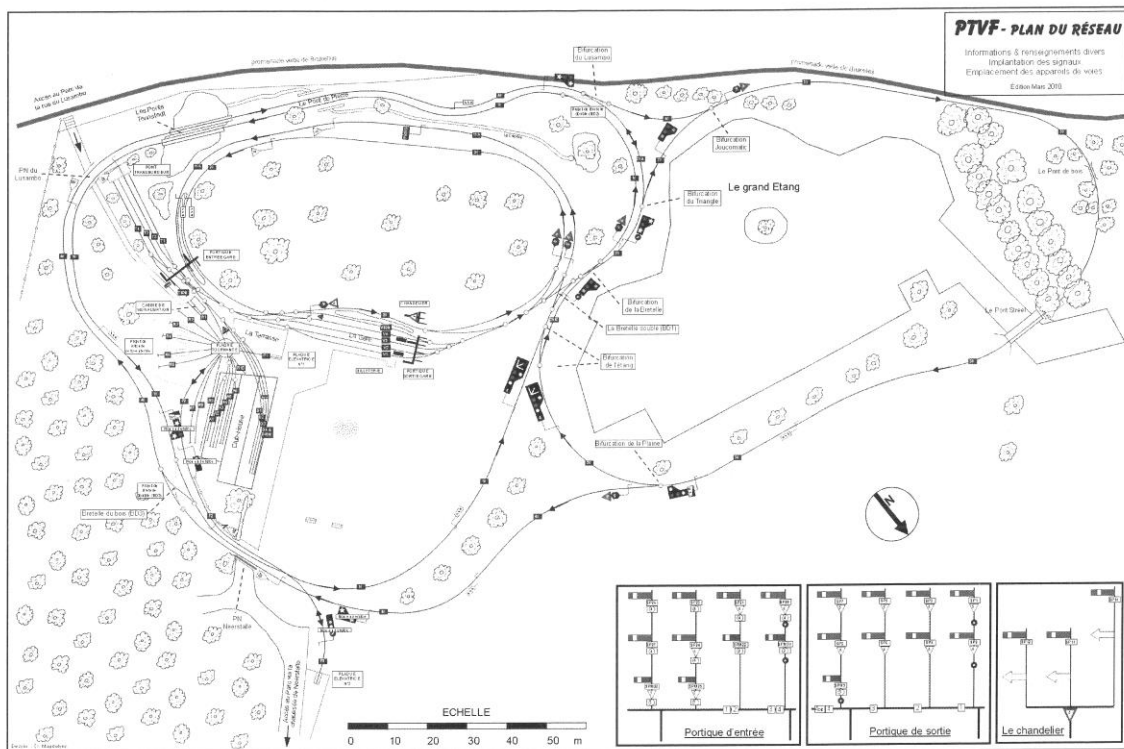
Note :

Le plan du site est du club du PTVF. Photos ci-dessous en illustrations sont de l'auteur.

Texte ci-dessus est de l'auteur, illustrations ci-dessus sont de l'auteur et du rédac-chef.

Ces quelques photographies du circuit ont été réalisées dans le courant des années précédentes.

Merci à Michel V.



Plan du réseau du PTVF au parc du Bempt à Forest



Nos excursions & Voyages (et celles des membres)

France

L'idée de voyage pour cette année est une petite balade en France de 5 jours dans le Vercors (de Grenoble à Veynes), puis à travers un petit bout de Provence et l'arrière-pays niçois (Digne-les-Bains — Nice et le train des pignes), avec un détour par le col de Tende. Ce voyage aura lieu du 27/09 au 01/10/2018, si les préavis de grèves n'en décident pas autrement. Vu les réservations à effectuer rapidement, les inscriptions sont à présent clôturées !

Festival vapeur à Maldegem

Le 6 mai j'étais de sortie à Maldegem pour le festival vapeur annuel. C'était une première pour moi mais quelle journée éclatante ! En effet ce festival avait comme fil rouge la commémoration du centenaire de la fin de la Première Guerre mondiale.

Pour y arriver j'ai pris le train jusqu'Eeklo et là un train à vapeur nous attendait pour faire le trajet vers Maldegem distant de 10 km. Je prends place dans une voiture avec des sièges en bois et j'ai la surprise de voir un membre du club passer pour prendre une commande de boissons. Pour moi ce sera pour le retour avec une bière de la région sortie des frigos de Maldegem.

Arrivé après 30 minutes, beaucoup de monde (il fait super beau) et un quintette de cornemuses pour l'ambiance. Au niveau du matériel il y a actuellement 6 locos vapeur dont la plus ancienne date de 1893 construite par la SA des charbonnages Monceaux Bas à Soumagne. Également 3 autorails des années '50 de la série MW et 3 locos diesel dont la plus récente HLR 7408 date de 1977 ce qui fait au total un beau patrimoine pour l'association.

À 13 h 30 arrive une loco vapeur spécialement décorée dans le cadre du centenaire et une vingtaine de soldats de nationalités différentes font une haie d'honneur avant un discours du bourgmestre de Maldegem. Après cela, petite visite dans un hangar avec exposition de trains miniatures et où j'ai l'occasion d'acheter un convoi ICE pour un bon prix et qui a été testé sans problème au club.

Il y avait aussi un petit train vapeur datant de 1925 à petit écartement qui faisait un trajet au-delà de l'ancienne gare, mais je n'ai pas eu l'occasion de faire le trajet. Tout au long de la journée et à raison de 2 voyages par heure des trains faisaient le trajet vers Eeklo et retour.

En conclusion ce club ferroviaire tient haut la cote et mérite une visite pour ceux et celles qui ne l'auraient pas faite une fois.

Merci à Christian



Expo Trains Miniatures



Modélisme ferroviaire
Porte Ouverte 2018
de l'AMFB



Le samedi 25 août de 11h à 19h et le dimanche 26 août de 10h à 17h



À voir ou à revoir :
 🚂 Nos réserves à Fichesle H0, N, Z et 1
 🚂 Notre nouveau grand rez-de-chaussée en construction
 🚂 Les trains TCO 803/8
 🚂 Nos réserves « Enfants »
 🚂 Grand Débarcadere
 Le samedi dès 18h30 et le dimanche de 12h à 15h
 🚂 Bar & Petite restauration
 🚂 Pains sandwich le samedi, de midi à 15h
 Adresse: Rue de la Foire au sable, 67 à 1420 Braine l'Alleud
 Accès: Ligne Bruxelles-Charleroi, déviation en direction de la gare, 2° à pied
 Remerciements: Didier Couvreur, 641.480.175; gombard@modelfer.com
 Philippe Charrier, 0491.35.35.53; fermod@amfb.be
 Site Internet : www.amfb.be
 N° entreprise : BE 086144879 - 0420179

Modélisme : Installation de l'éclairage digital dans une voiture en H0

Attention : cette procédure ne vaut que pour l'installation d'un éclairage digital (genre ESU ou autre).

1 - Démontage

Commencer par démonter délicatement la voiture. Si nécessaire, demandez conseil à un professionnel. (voir fig 01).

Bien repérer l'ordre dans lequel il faut remonter la voiture afin que les fils ne viennent pas gêner le montage et ne soient pas visibles.



Fig. 01

2 - Vérifications

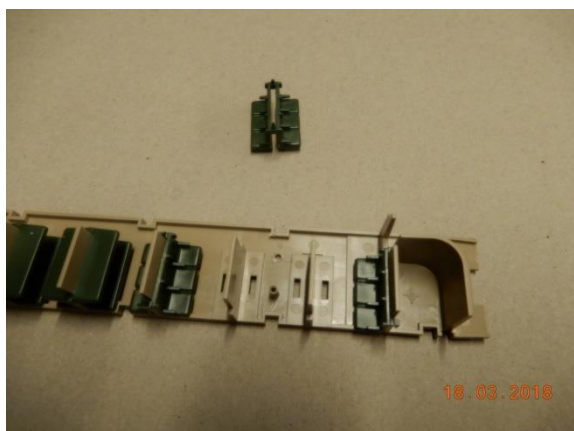


Fig. 03

Vérifier par quel chemin on peut faire aller les fils depuis les essieux jusqu'au toit où sera installée la réglette de LED (fig 03). Cela dépend fortement du modèle de voiture. Certaines voitures sont déjà prévues pour l'installation, ce qui facilite le travail.

3 - Préparation

Couper les fils ou dessouder les leds rouge « fin de convoi » si vous n'avez pas l'intention de les utiliser, afin de gagner de la place.

Il est aussi conseillé d'ajouter un condensateur sur la réglette (fig 04), à placer dans le WC p.ex., afin d'éviter le clignotement, et en plus, l'éclairage restera allumé, même quand le convoi est à l'arrêt.

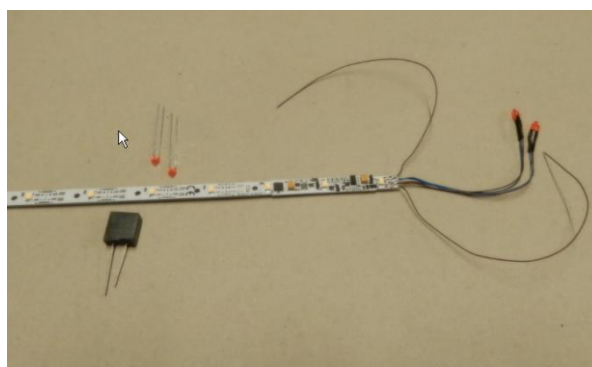


Fig. 04

4 - Mise en place

Suivant le modèle de voiture, percer avec une très fine mèche (fig 05) les trous nécessaires pour passer les fils. (fig 06)



Fig. 05

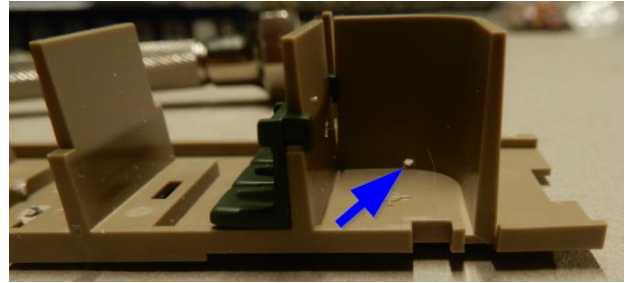
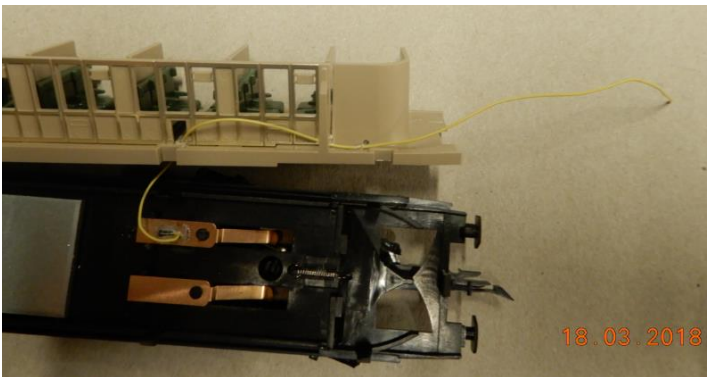


Fig. 06

Souder les fils sur les connecteurs sous la carrosserie de la voiture. (fig 07) et mettre les fils en place. Parfois il faut installer soi-même des connecteurs sous la voiture, sur les essieux. (fig 07b)



< Fig. 07



Fig. 07 b



Fig. 08

Si tel est votre souhait, coller les personnages à leurs places. Veiller à ne pas utiliser trop souvent les mêmes personnages. (fig 08)

5 - Finition

Quand la réglette est connectée (attention à la polarité), la tester avant de la fixer définitivement (Fig. 09). Éviter une colle de contact, car si un jour il faut remplacer la réglette, il faudra la décoller.



Fig. 09

En plus, si vous refermez la voiture directement, des vapeurs de colle risquent de rendre les vitres blanches et opaques. Donc mieux vaut attendre 24h.

Remonter la voiture avec délicatesse, sans forcer, et en faisant attention aux fils. Retestez l'éclairage quand la voiture est assemblée et profitez de votre travail !

Histoire de mot ferroviaire : le ballast

Pour qualifier la base de la voie ferrée, le mot « ballast » est finalement retenu pour désigner le lit de pierres faisant partie de l'infrastructure ferroviaire.

L'origine scandinave de ce mot se trouve dans les termes anciens de marine « berr » pour 'simple' et « last » pour 'charge' par opposition aux autres charges dites utiles (marchandises). Le ballast est la touche finale de tout le travail préliminaire destiné à offrir une stabilité aux voies ferrées.

Après avoir choisi le tracé, la première phase consistera à égaliser le terrain. Le creusement de tranchées s'effectuera de façon à ce que le talus ne s'effondre pas sur la voie, les terres et roches ôtées servant à combler l'insuffisance de niveau à d'autres endroits. Les engins de génie civil ont avantageusement remplacé les pelles et brouettes du temps passé.

Les premières voies furent posées d'abord sur des blocs de pierre puis très vite sur des traverses en bois à même le sol égalisé. On se rendit assez vite compte que la pluie et la végétation détérioraient la plateforme de la voie. Des pierres furent rajoutées pour solidifier l'ensemble. Hélas, on constata que cette solution n'était pas suffisante pour maintenir correctement la structure de l'infrastructure. L'infiltration de l'eau tend à ramollir la base du remblai et la végétation continue à se développer. Désormais à la base du ballast, on rajoute une couche bitumeuse en pente pour l'écoulement de l'eau et des produits pour freiner la pousse de la végétation. D'autres préoccupations s'invitent dans le domaine.



Le souci du respect des nappes phréatiques pose la question de l'utilisation de certains produits chimiques dans la lutte contre la végétation. Dans les zones à protéger plus spécialement, on utilise actuellement la méthode manuelle pour maintenir la voie en état. Le coût et le risque d'endommager les infrastructures techniques ont amené les responsables à abandonner la méthode thermique préconisée par certains experts.

Le sort des animaux sauvages a ému une partie de la population. La voie ferrée et ses protections constituent une barrière pour le déplacement des animaux. Des règles de fragmentation écologique ont été édictées au niveau ferroviaire et routier pour laisser des passages à intervalle régulier sous forme de tunnel ou de pont.

Les voies ferrées ont un peu plus de chance que les humains qui tous deux se tassent avec l'âge. Diverses opérations permettent de maintenir un niveau correct de l'infrastructure ferroviaire. La réinjection de pierres de faible dimension sous les traverses ou le passage d'une machine 'boueuse' sont les solutions généralement appliquées actuellement. Ces différents traitements ne parviennent pas à sauver indéfiniment le ballast. Une durée d'utilisation d'une quarantaine d'années est acceptée dans le cadre de la sécurité ferroviaire. Un autre destin attend parfois notre ballast suite à la désaffectation d'une voie ferrée. Un réaménagement pour promeneurs pédestres ou cyclistes est souvent la solution choisie en ce cas. Dans certains coins, on y trouve même des archéologues cherchant des traces du passé, notamment celle de la première voie ferrée construite en Belgique en 1829 pour relier le Grand Hornu au canal de Mons.

Voilà quelques idées à creuser pour les modélistes ferroviaires.

Merci à Pierre T.

Photos des membres

Vous retrouverez cette rubrique dans notre prochaine édition, le sommaire, de celle que vous avez devant les yeux, étant déjà bien chargé.

Agenda

En jaune, date importante, nouvelle date ou modification

Mardi 17 juillet 2018 : Réunion 2R à 20h au club

Mardi 24 juillet 2018 : Réunion 3R à 20h au club

Dimanche 12 août 2018 : Deuxième réunion préparation week-end portes ouvertes

Du 24 au 26/08/2018 : Notre week-end PO

08 et 09/09/2018: Braderie annuelle Braine-l'Alleud

Bourse Woluwé 2018 : 23/09 ; 21/10 ; 18/11 ; 2/12

Voyage France : du jeudi 27/09 au lundi 01/10/2018 inclus

Agenda de Michel Marin : <http://users.skynet.be/sky34004/bourse.html>



Allez à la gare de ... l'AMFB n°12

Association des Modélistes Ferroviaires de Braine-l'Alleud asbl

L'Association des Modélistes Ferroviaires de Braine-l'Alleud (AMFB asbl) née en 2001 à l'initiative de quelques amoureux du train miniature compte aujourd'hui plus de 60 membres. Ceux-ci peuvent se rencontrer 3 fois par semaine dans le but de faire rouler leur matériel, d'apprendre les techniques nouvelles, de travailler sur un réseau.

À ce jour, notre club possède un merveilleux réseau à l'échelle N (en cours de réalisation). Ce réseau modulable, conçu pour participer aux expositions, est aujourd'hui dans sa phase terminale : la décoration. Nous commençons en cette fin 2017 un nouveau réseau à l'échelle HO 2R. Celui-ci sera également modulable afin d'être transportable vers de nouveaux locaux, puisque nous mettons tout en œuvre pour concrétiser notre projet de déménagement.

Notre réseau 2 rails et 3 rails représentant, entre autres la gare de Braine-l'Alleud, est toujours visible et fonctionnel dans notre local actuel.

Intéressés ? N'hésitez pas à nous rejoindre. Venez retrouver le plaisir du modélisme dans une ambiance sympathique et joviale. C'est le rendez-vous des amoureux du rail miniature.

Local : A.M.F.B asbl — Rue Fosse aux Sables, 67 - 1420 Braine-l'Alleud



Jours d'ouverture :

Mardi de 10 h à 18 h et de 19 h 30 à 23 h 30 => Journée de travail, circulation des trains

Jeudi de 19 h 30 à 22 h 30 => Soirée de travail

Dimanche de 10 h à 12 h 30 => Circulation des trains



PRESIDENT FONDATEUR : Claude Van Wageningen

Contacts :

Président : Jacques Carlier

Tél : 02.380.03.34, Gsm 0475.31.55.63

Email : carlier.jacques@skynet.be

Vice Président : Philippe Chavet

Tél : 02.212.81.58

Email : pchavet@hotmail.com

Secrétaire : André Vandevorst

Tél : 02.385.11.74, Gsm 0471.46.63.36

Email : vdv.papy@gmail.com

Coordinateur de Gestion : Didier Gauthier

Gsm 0474.09.17. 67

Email : gauthiertchouf@gmail.com

Site Internet : www.amfb.be

N° entreprise : BE 0485 046 875

N° de compte : BE78 1430 8296 2686



RC : NivellesAdministration : AMFB asbl, Rue Fosse au sable 67 à 1420 Braine-l'Alleud/Editeur responsable : Guy Gérard/Rédacteur en chef : Philippe Chavet/ISSN : 2506-6986/Ne pas jeter sur la voie publique