

Allez à la gare ... de l'AMFB N°30

Président-Fondateur Claude Van Wageningen



AMFB asbl

Association des Modélistes Ferroviaires de Braine-l'Alleud



Nos réseaux

La 30^{ème} édition

Signalisation

Allez à la gare...de l'AMFB N° 1

EDITORIAL	2
LE MOT DU PRÉSIDENT	3
NOTRE MÉTIER N'EST PAS SANS RISQUES !!!	4
BRADERIE A BRAINE L'ALLEUD DU 05 AU 06 SEPTEMBRE 2015	5
NOS VOYAGES EN SEPTEMBRE: GÖPPINGEN ET ALSACE	6
DIVERS	8
AGENDA	9

Sommaire de cette édition

ÉDITORIAL.....	2
NOUVELLES DES RESEAUX.....	3
POUR NOTRE 30EME NUMERO, LES COUVERTURES EN IMAGE	5
MAQUETTE D'ANCIENNES LOCOMOTIVES ET CONTEXTE HISTORIQUE / 6.....	6
HISTOIRE DE MOT FERROVIAIRE : CIRCULATION DES TRAINS	7
RESEAU N : FABRICATION DES PANNEAUX PORTANT LE NOM DE LA GARE.	10
AGENDA.....	11

Photo de couverture: Les boucles de retournement provisoire communes aux 2 réseaux 2R et 3R – janvier 2023, avec en incrustation la couverture de notre numéro 1 !

Éditorial

Chères amies,
Chers amis de l'AMFB,
Chères lectrices, chers lecteurs,

Voici déjà le 30ème numéro de notre petit magazine !

J'ose encore espérer que cela ne sera pas le dernier d'une série qui commence à devenir longue.

En effet, après plus de 7 ans à avoir officié comme rédacteur principal, j'ai demandé à ce que quelqu'un d'autre s'occupe de la coordination et de la mise en page des différents articles et illustrations que nous vous proposons.

Cette tâche, en plus de celles d'être votre président, est devenue trop lourde. Je n'ai plus assez de temps à y consacrer.

Pour ce 30ème numéro, vous trouverez un petit extrait des différentes couvertures qui ont orné quelques éditions. Mais vous trouverez toujours les différents articles que vous attendez avec impatience.

En vous souhaitant une bonne lecture,

À bientôt,
Votre Président,
Philippe C.

L'ensemble des membres de l'AMFB vous souhaite une excellente année 2023. En vous souhaitant que celle-ci vous apporte santé et bonheur, notamment grâce à votre passion pour le modélisme ferroviaire !

Nouvelles des réseaux

Travaux sur le réseau N



Il y a de l'ordre à présent sur le réseau N. ;-)

Travaux sur le réseau « Enfant » :



Décor bientôt terminé !

Les réseaux HO 2 et 3 rails :



Les boucles de retournement provisoires commencent à ressembler à ... du définitif ! ☺

Le réseau Z :

En 2023, un nouveau réseau devrait voir le jour. Mais rien à signaler pour l'instant.

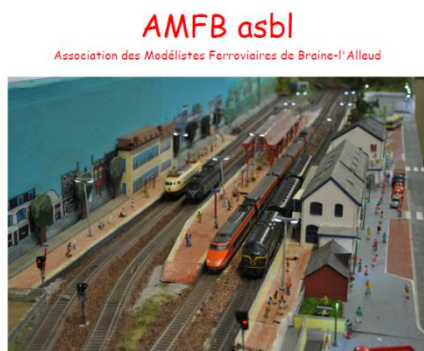
Le réseau Car system :



Le plan de roulement commence à être visible.

Pour notre 30ème numéro, les couvertures en image

Pour notre 30ème numéro, nous vous proposons de revenir sur quelques premières pages de notre magazine. Mine de rien, il a quand même évolué tout au long de ces années.



Allez à la gare... de l'AMFB N° 1

EDITORIAL.....	2
LE MOT DU PRÉSIDENT.....	3
NOTRE METIER N'EST PAS SANS RISQUES !!!!!.....	4
BRADERIE A BRAINE L'ALLEUD DU 05 AU 06 SEPTEMBRE 2015.....	5
NOS VOYAGES EN SEPTEMBRE: GÖPPINGEN ET ALSACE.....	6
DIVERS.....	8
AGENDA.....	9

Le numéro 1, début de la série, avait une présentation plutôt sommaire, et contenait une dizaine de pages.



Au numéro 10, on essayait déjà la photo en pleine page. Un beau panache de fumée sur notre ancien réseau 3 rails !



Au numéro 14, nous mettons déjà un petit encart dans la photo de couverture. Du plus bel effet !



En octobre 2020, en plein Covid, le numéro 20 qui relate notre déménagement, change de look. Plus moderne, mais il contient toujours des informations très intéressantes.

Maquette d'anciennes locomotives et contexte historique / 6

Voici la dernière partie de l'article concernant les maquettes d'anciennes locomotives.

Amateur de maquette ferroviaire et navale, Pierre T. a le plaisir de vous présenter quelques maquettes d'anciennes locomotives dans leur contexte historique, maquettes faites main et de toutes pièces par lui-même.

[Locomotive Far West](#)

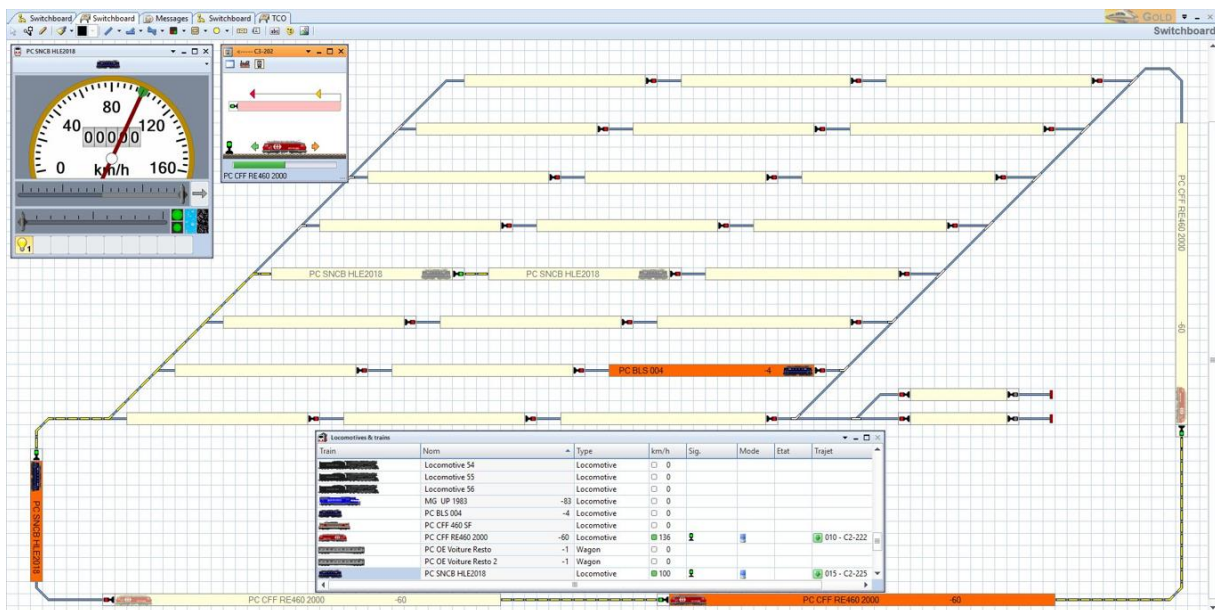


Icône de la Central Pacific chargée de la construction de la voie ferrée depuis Sacramento, cette locomotive profite des avancées technologiques en la matière. Elle est montée sur deux essieux moteurs et, nouveauté, dispose à l'avant d'un bogie mobile et non plus d'un simple essieu, ce qui permet l'utilisation de voie avec rayon à courbures plus serrées, avantage fort intéressant dans les régions montagneuses. Elle dispose à l'avant d'un « chasse bœuf » pour écarter les animaux présents sur la voie. Le combustible de cette locomotive est le bois (pas encore de charbonnage dans l'ouest des USA), ce qui se remarque à la forme large de la cheminée pour favoriser le tirage. Les locomotives venant de l'est des USA fonctionnent au charbon et sont munies de cheminée étroite.

Histoire de mot ferroviaire : Circulation des trains

Pour parler des mouvements sur le réseau ferroviaire, on utilise généralement les termes de « circulation des trains » bien que la terminologie soit quelque peu erronée, car le mot circulation se définit comme le mouvement de ce qui revient à son point de départ par référence au mot cercle dont il est issu (circus en latin) ce qui n'est pas le cas de tous les convois.

L'augmentation du réseau et du trafic ferroviaire a engendré une organisation spécifique pour permettre aux trains d'arriver à la destination prévue sans accident.



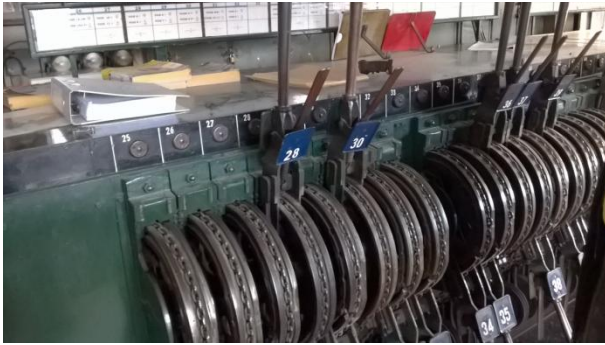
Exemple de TCO Train Controller sur notre réseau 2R qui permet de définir des itinéraires

Départ des convois.

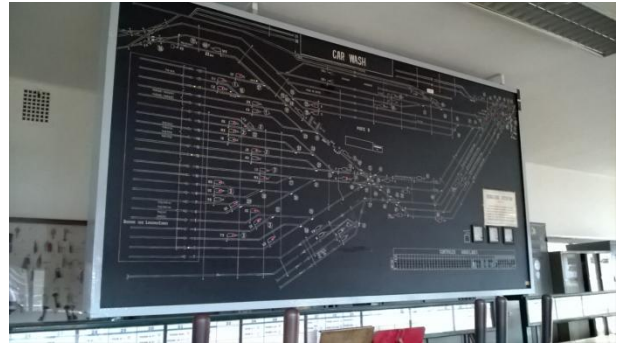
Plusieurs destinations peuvent s'offrir aux convois au départ d'une même voie. On a donc conçu un cheminement spécifique au moyen d'aiguillages et de croisements de voies pour permettre au train de prendre la bonne direction.



Exemple d'itinéraire tracé dans Train Controller pour emmener le train sur la bonne voie de garage



Anciennes commandes d'aiguillages du poste de commande de l'ancien atelier de Kinkempois



Ancien TCO du poste de commande de l'ancien atelier de Kinkempois

Si au départ, quelques agents pouvaient effectuer manuellement les modifications nécessaires, le recours à une centrale de commande s'est vite imposé. Ce bâtiment rassemble les éléments permettant de commander à distance les appareils de voie et signaux. La commande de ces éléments se fait au début de façon mécanique grâce à l'utilisation de leviers, puis au moyen de moteur électrique complété ensuite par un dispositif électronique. Pour éviter toute fausse manœuvre, on a mis en place un mécanisme d'enclenchement par un ensemble d'appareils qui ne permet pas une incompatibilité de positionnement d'aiguille ou de signal par rapport à l'itinéraire projeté d'un convoi. L'organe de commande du signal autorisant le passage mis en position « signal ouvert » interdit toute manœuvre intempestive des appareils concernés par le passage en cours et se maintient tant que l'organe d'enclenchement est laissé en position signal ouvert. Le feu est vert. Notre convoi peut démarrer. Dès qu'il aura pris la direction correcte et ne peut rencontrer d'obstacle, l'organe d'enclenchement est mis en position « signal fermé » permettant de nouveaux mouvements. Dans les grandes gares, plusieurs dispositifs d'enclenchement peuvent être mis en fonctionnement successif par système de cantonnement. On comprend mieux pourquoi l'horaire est à respecter dans les gares.

En route vers la destination.

La conduite sur rails est fortement encadrée vu la présence d'autres convois sur le réseau. La maîtrise de la vitesse est à respecter impérativement. Le conducteur doit en permanence lire et suivre les différentes indications données par les installations disposées le long des voies ou sur son tableau de bord.



Signal fermé



Signal ouvert

Une routine peut s'installer chez le conducteur habitué à une voie spécifique. La vigilance est de mise, car une signalisation temporaire peut avoir été installée. Pour éviter que deux convois roulant sur la même voie ne se percutent, on a mis en place un système de cantonnement qui ne laisse de place qu'à un seul train sur un tronçon de voie.

Si notre locomotive est alimentée par caténaire, le conducteur lira attentivement les signaux spécifiques indiquant le type d'alimentation électrique et les différentes étapes du protocole de mise place du pantographe, surtout s'il est amené à franchir une frontière.

La liaison entre les postes de contrôle s'est longtemps faite par téléphone. L'informatique a considérablement facilité la coordination des opérations.

Les convois exceptionnels ou transportant des matières dangereuses font l'objet de règles spécifiques à chaque cas. Certaines lignes ferroviaires mises hors service peuvent malgré tout être utilisées suivant des règles spécifiques. Il s'agit généralement de lignes dites musée dont le propriétaire ou le titulaire d'un droit d'utilisation accepte de la destiner à un caractère touristique, patrimonial ou muséal.

Passages à niveau.

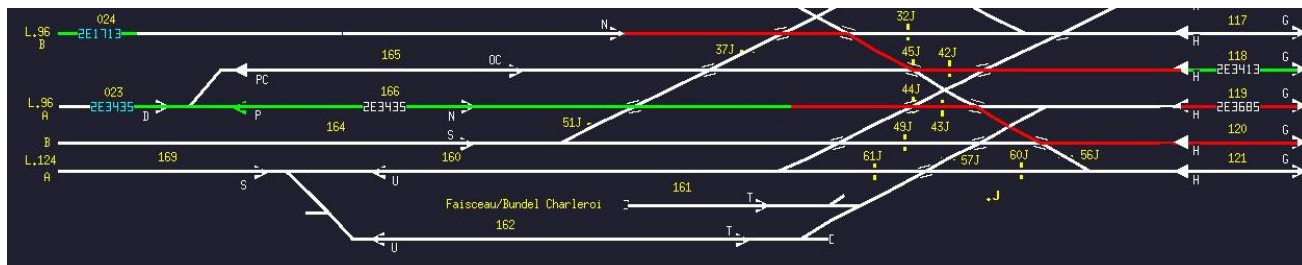


Le croisement d'une voie ferrée et d'un autre axe de circulation a nécessité un aménagement spécifique pour réduire le risque de collision. Des signaux divers ont été posés pour annoncer l'arrivée imminente d'un train et des barrières ont été installées pour interrompre le trafic routier. Le mouvement des barrières s'est d'abord fait par un garde-barrière habitant à côté de la voie. Depuis 1950, le fonctionnement s'est automatisé et a envoyé à la retraite les agents préposés.

< Ancien feu de passage à niveau au musée de Kinkempois (mai 2017)

Arrivée à destination.

Une procédure similaire au départ est appliquée pour orienter le convoi vers la voie prévue. Il semblerait qu'il y a eu quelque perturbation dans le trafic de la gare, car mon feu est rouge et je dois donc m'arrêter.



Extrait du TCO Infrabel Bruxelles-Midi avec deux itinéraires tracés et occupés pour des arrivées et départ vers la ligne L96

Auteur : Pierre Tel - Illustrations : Infrabel et Philippe Chavet

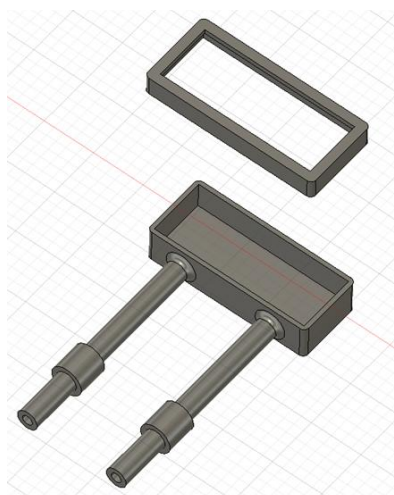
Réseau N : fabrication des panneaux portant le nom de la gare.

Pour la fabrication de ces panneaux, en raison de la technique utilisée, il était préférable de définir un nom court.

Après plusieurs propositions et échanges, le nom s'est arrêté sur LONKEZ : on se demande bien pourquoi !

Réalisation du logo et impression de celui-ci sur papier photo.

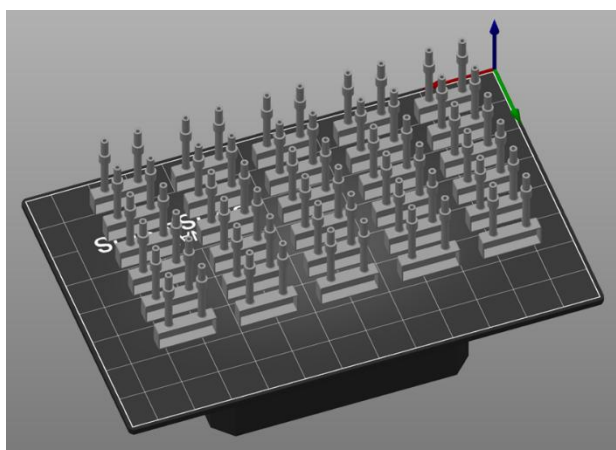
Cela va permettre de déterminer les dimensions des panneaux.



Conception du poteau : un bac sur deux poteaux creux (pour passer les fils) et un couvercle pour clipper la plaque avec le nom.

À l'ordinateur, cela paraît très grand : en réalité, les parois font 0.5 mm d'épaisseur, le diamètre des tubes est de 2 mm de diamètre extérieur, le canal pour passer les fils fait 1 mm de diamètre.

La hauteur totale d'un poteau est de 26 mm : les 5 mm sous l'épaulement doivent servir à enfoncer le poteau dans le quai.



Une fois le poteau dessiné, on utilise un autre logiciel (un slicer) pour disposer un certain nombre d'éléments sur le plateau d'impression. C'est ce logiciel qui découpe le modèle en tranches (ici, 1045 tranches) qui vont être « imprimées » les unes sur les autres par l'imprimante résine. (Les couvercles sont imprimés à part, mais de la même façon)

Après impression, nettoyage à l'eau, à l'alcool isopropylique, les poteaux sont séchés et repassent dans une chambre UV pour une polymérisation totale de la résine.

Les poteaux sont alors disposés sur une plaque avec des piques pour passer dans la cage à peinture.



Suite dans notre prochaine édition. Nous parlerons, entre autres, de l'éclairage.

Agenda

En jaune, dates importantes, nouvelles dates ou modifications

- | | |
|-----------------------------|--|
| 5 février 2023 : | Bourse de l'AMAF à Antheit (Wanze) |
| 19 février 2023 : | Bourse des collectionneurs à Woluwé |
| 26 février 2023 : | Bourse de jouets anciens à Nannine |
| 5 mars 2023 : | International Toyfair à Nivelles |
| 12 mars 2023 : | Journée du modélisme ferroviaire au CFC d'Haine-St-Pierre |
| 19 mars 2023 : | Bourse des collectionneurs à Woluwé |
| 2 avril 2023 : | Début de la saison au Petit Train de La Louvière |
| 2 avril 2023 : | Bourse d'échange de l'ALAF, rue de Berloz à 4000 Sclessin (Liège) |
| 16 avril 2023 : | Bourse des collectionneurs à Woluwé |
| 16 avril 2023 : | Bourse du CFEB à Melen (Soumagne) |
| 22 avril 2023 : | Bourse du PFT à Saint-Ghislain |
| 21 mai 2023 : | Bourse des collectionneurs à Woluwé |
| 18 juin 2023 : | Bourse des collectionneurs à Woluwé |
| 19 et 20 août 2023 : | Week-end EXPO AMFB |



Association des Modélistes Ferroviaires de Braine-l'Alleud asbl

L'Association des Modélistes Ferroviaires de Braine-l'Alleud (AMFB asbl), née en 2001 à l'initiative de quelques amoureux du train miniature, compte aujourd'hui plus de 50 membres. Ceux-ci peuvent se rencontrer 3 fois par semaine dans le but de faire rouler leur matériel, d'apprendre les techniques nouvelles, de travailler sur un réseau.

Lorsque le club était installé rue Fosse au Sable, des échelles et des technologies différentes étaient représentées par des réseaux opérationnels ou en cours de montage : deux grands réseaux HO 2rails et 3rails, dont un reprenant à l'échelle la gare de Braine-l'Alleud, un réseau HO 3rails « enfants » en trois modules pour les activités de braderie ou marché de Noël, un réseau N modulable en construction et un réseau à l'échelle Z opérationnel.

Les travaux en cours pour la reconfiguration en profondeur des réseaux, surtout HO et N, ont été interrompus par le déménagement du club à son adresse actuelle Rue Longue. Le COVID ayant contraint l'arrêt de toute activité, c'est par vidéo-conférence que les grandes idées ont germé afin de profiter des nouveaux locaux et de leur disposition plus favorable. La revisite des plans a débouchée sur une refonte complète de ceux-ci, sauf en ce qui concerne le réseau « enfants » qui a pu rouler très rapidement et fait actuellement peu neuve en matière de décors, ainsi que pour le réseau Z qui évolue à son rythme, mais « hors les murs ».

Bien sûr, un maximum des moyens disponibles suite aux démontages sont réutilisés, à tous niveaux. Ainsi, la gare de Braine-l'Alleud trône sur le réseau « enfants » pour le plus grand bonheur de tous ! ». Ces réseaux veulent proposer des idées innovantes et inédites... comme un ascenseur pour trains complets, sur trois niveaux, à l'échelle N, une boucle combinée aux échelles HO et N sur sept niveaux, un funiculaire en N, et d'autres surprises en gestation et défis à relever.

Par mail, vous pouvez obtenir notre trimestriel qui vous permettra de visionner toutes les activités de notre association. Intéressés ? N'hésitez pas à nous rejoindre. Venez retrouver le plaisir du modélisme dans une ambiance sympathique et joviale. C'est le rendez-vous des amoureux du rail miniature !

Local : A.M.F.B asbl – Rue Longue, 34 – 1420 Braine-l'Alleud

Jours d'ouverture :

Mardi de 10 h à 18 h et de 19 h 30 à 23 h 30 => Journée de travail, circulation des trains

Jeudi de 10 h à 18 h => Journée de travail

Dimanche de 10 h à 12 h 30 => Circulation des trains

La circulation des trains n'est pas toujours garantie suite aux travaux sur nos réseaux.

Site Internet : www.amfb.be



PRESIDENT FONDATEUR : Claude Van Wageningen

Contacts :

Président : Philippe Chavet
Tél : 02.212.81.58
Gsm 0491.35.95.51
Email : pchavet@hotmail.com

Secrétaire : André Vandervorst
Tél : 02.385.11.74
Gsm 0471.46.63.36
Email : vdv.papy@gmail.com

Coordinateur : Didier Gauthier
Gsm 0474.09.17.67
Email : gauthiertchouf@gmail.com

En partenariat avec le



N° entreprise : BE 0485 046 875

RC : NivellesAdministration : AMFB asbl, Rue Longue 34 à 1420 Braine-l'Alleud/Éditeur responsable : Guy Gérard/Rédacteur en chef : Philippe Chavet/ISSN : 2506-6986/Ne pas jeter sur la voie publique