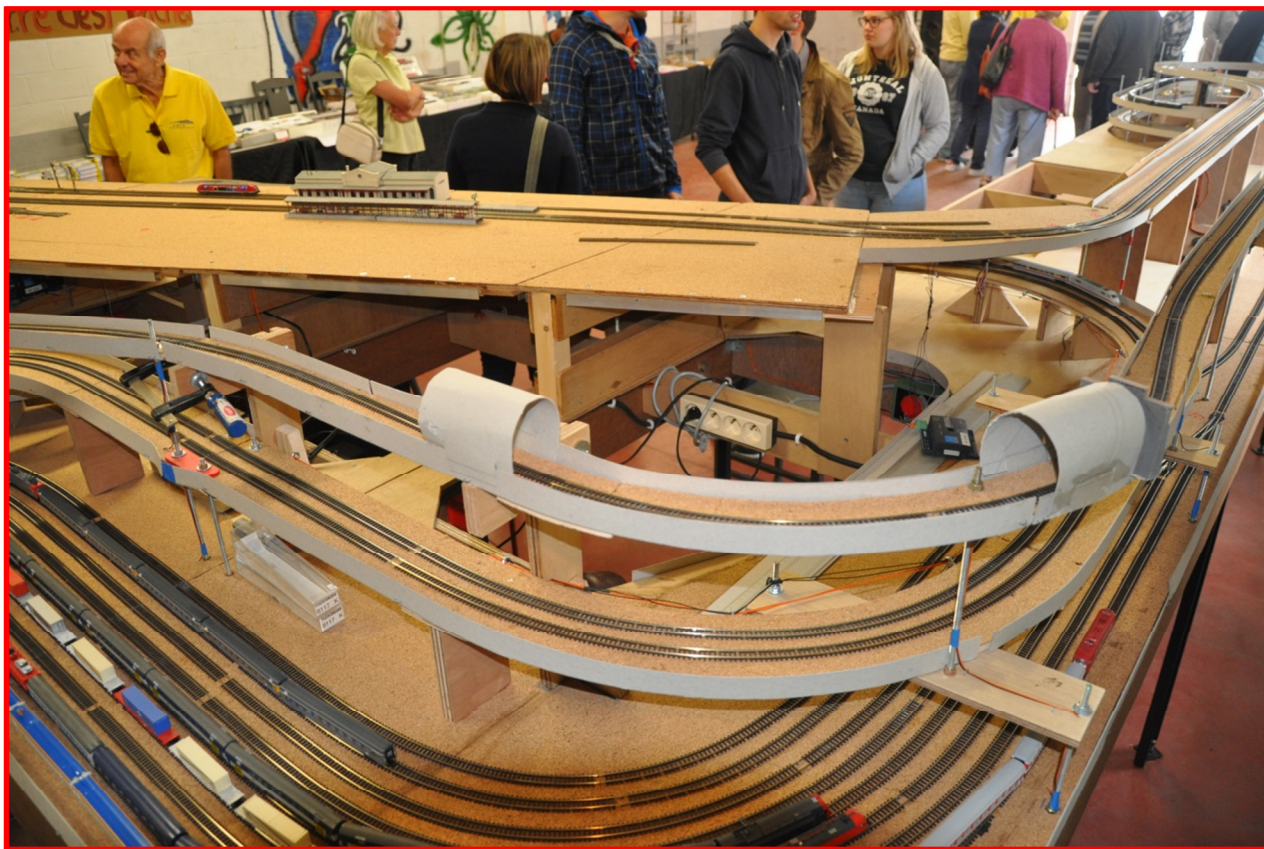


AMFB asbl

Association des Modélistes Ferroviaires de Braine-l'Alleud



Allez à la gare ... de l'AMFB N° 5

ÉDITORIAL	2
LES NOUVELLES DES MEMBRES	2
LES NOUVELLES EN BREF ET EN IMAGE	2
ACTIVITES DU CLUB	3
MODELISME : LA REPRODUCTION EN 3D (1ERE PARTIE)	7
HISTOIRE DE TRAIN :	9
DIVERS	10
AGENDA.....	11

Éditorial

Ce 5^{ème} numéro marque déjà le premier anniversaire de notre trimestriel ! Les vacances sont terminées, la plupart d'entre nous sont bien bronzés ! Beaucoup de membres ont également participé activement à la bonne organisation de notre week-end portes ouvertes, et l'ensemble du comité les en remercie vivement. Cette édition contiendra bien évidemment les photos de cet événement incontournable pour notre association. Même votre rédac-chef était présent ! Depuis 5 ans (et un peu plus) que je suis au club, c'était la première fois. Malgré le résultat mitigé, j'y ai passé un excellent week-end. Place maintenant aux prochaines activités : continuer le travail autour de nos réseaux, ateliers Train-train, visites d'expositions...

En espérant vous voir encore nombreux au club, nous vous souhaitons une bonne lecture.

Pour le comité, Philippe

Les nouvelles des membres

Notre ami David Holoffe est devenu Papa d'un petit garçon le 29/08/2016 à 07h15. Norman pesait à sa naissance 3kg200 et mesurait 50,5 cm. Il a certainement déjà bien grandi. Lui, Émilie et David se portent bien. Le comité se joint à l'ensemble des membres pour les féliciter et leur transmettre nos meilleurs vœux de bonheur.

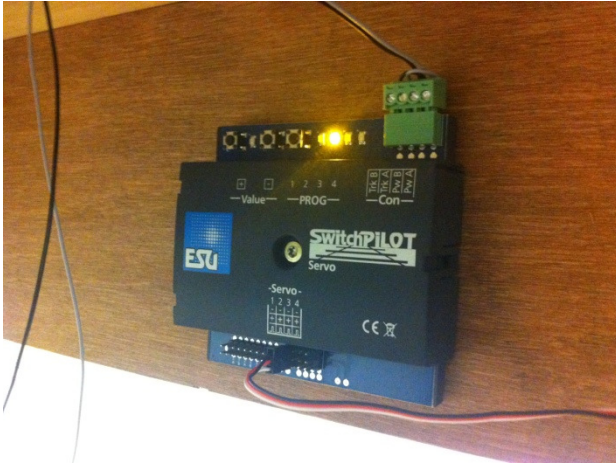


Les nouvelles en bref et en image

Construction du nouveau Réseau N

Les travaux sur le réseau N ont toujours très bien avancé jusqu'au week-end portes ouvertes. L'objectif de pouvoir y faire rouler des trains dans les deux sens de circulation a été atteint. La voie en va-et-vient était également opérationnelle.

Construction du nouveau Réseau N (suite)



Nouveautés sur le grand réseau HOa



La pente du réseau HOa, dans la boucle de retournement, a été rectifiée par Hervé et décorée par notre ami le petit Joël avant notre week-end PO. La décoration du dépôt a également été complétée. Voir photo ci-dessus.

Activités du club

Notre week-end portes ouvertes

Comme chaque année, notre porte ouverte représente une fête pour les membres de notre club de modélisme. De même, cette manifestation amène beaucoup d'amis et de curieux à venir partager notre passion.

Ce cru 2016 a permis de mettre en évidence la nouvelle réalisation du réseau "N", destinée à représenter notre ASBL lors de nombreuses organisations belges et étrangères.

Un stand de spécialistes en figurines a attiré le regard émerveillé de nombreux visiteurs qui, poursuivant leur visite, avaient la possibilité d'acheter du matériel ferroviaire à un prix avantageux.

Dans une autre salle, plusieurs réseaux avec différentes échelles de roulage permettaient d'admirer des trains en circulation, et même, aux enfants, de commander l'une ou l'autre locomotive. Quel plaisir pour les plus jeunes!

Quelques ateliers offraient aussi au public l'occasion de découvrir de manière plus réelle d'autres aspects du modélisme: fabrication de pièces, réparation de locomotives, présentation d'éléments électroniques utilisés pour obtenir les éclairages, les sons, les ralentis, les bruits de freinage, etc...

Dans notre local, une vidéo en boucle montrait aux visiteurs les voyages organisés par Philippe tout au long de l'année pour les membres amateurs de locomotives "grandeur nature".

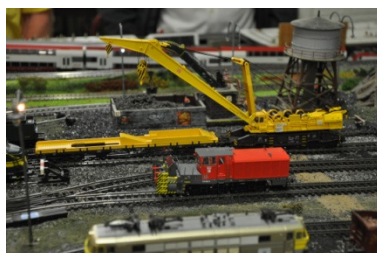
De même, nos réseaux fixes animaient plusieurs rames en circulation dans des décors terminés.

Qui dit fête, dit aussi plaisir des sens. Ceux-ci furent gâtés par Françoise et Bernard qui titillaient notre odorat et nos estomacs par le barbecue et ce qu'il y avait dessus!

Beaucoup de membres ont participé à la réussite de notre grande fête annuelle. Qu'ils en soient remerciés et déjà je demande l'indulgence à ceux que j'ai pu oublier.

Déjà, le comité fixe rendez-vous à tous pour 2017.

Par Guy





Braderie annuelle de Braine-l'Alleud

Ce week-end des 3 et 4 septembre, sous un soleil généreux le samedi toute la journée et le dimanche après-midi, l'AMFB fut encore présente afin de montrer aux nombreux promeneurs l'image de notre club.

Cette année, ce sont les jeunes membres qui ont animé le réseau, de l'ouverture à la clôture de la braderie. Déjà, nous les remercions de leur initiative. J'en profite pour féliciter en particulier Claudius omniprésent à cette activité.... et lance déjà un appel du pied à d'autres membres pour s'investir un peu plus.

Notre présence est toujours appréciée par le centre culturel de Braine-l'Alleud, car nous sommes maintenant un club bien présent dans notre entité.

Grâce à notre engagement à cette manifestation, nous attirons tous les ans de nouvelles personnes intéressées par notre activité. Ce succès exponentiel entraîne un "petit" bémol : le volume des locaux qui nous est indispensable. Des réseaux de trains miniatures, des ateliers de décorations, un local de menuiserie, une petite salle de peinture et.... la place pour un nombre croissant de membres demande vraiment une surface importante.

Par les photos prises par Philippe, les absents auront une bonne idée de notre image au centre de la commune.

Les associations participantes à la braderie attirent une foule tellement importante que notre présence est maintenant devenue indispensable.

Encore merci aux amis présents durant ce week-end et à tous ceux qui nous ont rendu une visite amicale.

Par Guy



Atelier du Train-Train

Notre ami Pierre Tel a partagé avec nous ses connaissances approfondies de l'univers de Tintin, et en particulier des trains apparaissant dans les différents albums. De l'avis général de son auditoire, ce fût bien présenté et très intéressant. Voici quelques photos de cet atelier et des maquettes réalisées par Pierre.

Par Philippe





Modélisme : La reproduction en 3D (1ère partie)

Le plus remarquable dans le modélisme ferroviaire est un rendu aussi réaliste que possible des détails. Chacun a en mémoire une barrière à niveau ou un panneau d'indication qu'il franchissait pour se rendre à l'école ou chez un ami.

Et revoir cet élément que l'on croyait disparu à tout jamais dans un réseau de "petits trains" éveille inévitablement la nostalgie d'un temps révolu.

Jusqu'à présent, nous devons nous contenter des fournitures disponibles, mais depuis plusieurs années grâce à l'impression 3D, nous pouvons reproduire à l'identique les signes du passé.

Comment procédons-nous ?

La recette pour réaliser une pièce en modèle réduit, quelle qu'en soit l'échelle, est de disposer d'un maximum de photographies, si possible des plans avec les mesures. Et éventuellement ne pas hésiter à se rendre sur place pour vérifier, in situ, les mesures (en toute sécurité bien sûr).

Et cette fois, nous utiliserons à côté de l'objet à reproduire une grande latte graduée qui nous servira d'étalon.

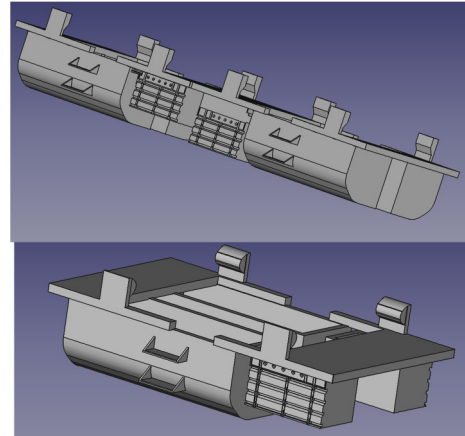
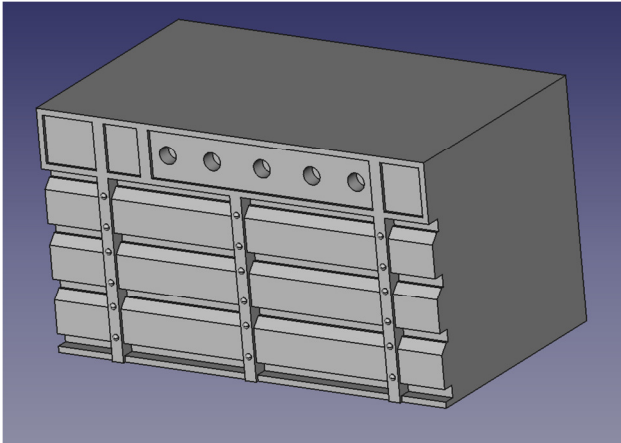
Ensuite pour la mise à l'échelle, un travail à l'ancienne à savoir la reproduction sur papier avec un bon vieux crayon (pour les modèles disparus) ou utiliser les photographies (avec si possible un objet dont on connaît la mesure exacte) pour une mise à dimension aussi précise que possible.

À partir de ces données, commence alors le dessin en 3D. Nous utilisons un programme libre (Freecad) assez complet avec des mises à jour régulières et gratuites. À savoir qu'un tutoriel très didactique est disponible sur internet.

Le respect des détails

Prenons le cas de la locomotive Diesel série 53XX, communément appelée "gros nez". Dans sa livrée belge (SNCB) et luxembourgeoise (CFL), la version ROCO n'est pas complète.

Le coffre à batterie et le réservoir sans cerclage sont manquants. Notre membre Hervé Beersaerts a comblé cette lacune en redessinant ces éléments.



Réservoir sans cerclage

Coffre à batteries

Il est bon de savoir que certaines pièces trop petites en format réel ne sont pas reproductibles en modèle réduit (ne serait-ce que pour faire passer les câbles pour l'alimentation des lumières).

Il convient alors d'accepter un compromis entre une réalisation strictement précise ou globalement réaliste (avec quelques aménagements), mais en gardant une esthétique d'ensemble réaliste. Le test étant que personne ne s'aperçoive des accommodements.

Par Pierre L. avec l'aimable collaboration de Hervé

Histoire de train :

Le déshonneur du marathonnier



En 1912, la ville de Stockholm accueille les cinquièmes jeux Olympiques d'été. Pour la première fois, un sportif japonais, Kanikuri, a décidé de participer à l'épreuve du marathon. Stockholm devient donc la première ville olympique où les cinq continents sont représentés. Ou presque...

Kanikuri prend place sur la ligne de départ et s'insère dans le peloton principal. Au bout de deux heures et demie de course, les officiels situés sur la ligne d'arrivée voient enfin débouler le vainqueur. Il s'agit du Sud-Africain MacArthur, rapidement rejoint par son compatriote Gitsham. Ensuite arrivent l'Américain Strobino, puis les autres marathoniens en ordre dispersé.

Mais le juge qui note les arrivées sur sa feuille se rend vite compte qu'il manque un coureur à l'appel. Les arbitres attendent... en vain. Aucun autre marathonnier ne franchit la ligne. Rapidement, après inspection des numéros, ils découvrent l'identité du disparu : Kanikuri, le représentant nippon. Ils décident alors d'effectuer le trajet en sens inverse... mais ils ne trouvent personne. Kanikuri est déclaré officiellement disparu.

Ce que personne ne soupçonne, c'est qu'il faudra attendre plus de cinquante ans avant d'avoir une explication ! Car ce n'est que sur son lit de mort que Kanikuri révèle sa présence à Stockholm et l'histoire de ces quelques heures passées en Suède. Après trente-deux kilomètres sous un soleil ardent, alors qu'il était complètement déshydraté, Kanikuri a eu la faiblesse d'accepter un peu d'eau de la part des spectateurs. Honteux, il a alors refusé d'achever la course et a quitté le parcours dans la discrétion. Il vit alors un tramway arriver en sens inverse, s'accrocha discrètement à la rambarde, et partit directement pour le port, où il prit incognito le premier bateau pour son pays...

NDLR: Après quelques recherches de ma part, il semble que l'athlète japonais a bien été invité par la Suède 50 ans plus tard et que, à cette occasion, il a terminé la course avec un temps non officiel de 54 ans, 8 mois, 6 jours, 8 heures, 32 minutes et 20 secondes !

Divers

Nos prochains voyages :

Après notre périple en Suisse, les idées sont déjà bien présentes pour nos prochaines sorties. Pour 2017, notre voyage de 4 jours nous mènerait à York en Angleterre pour la visite du musée du chemin de fer. À confirmer.



Notre site internet :

N'oubliez pas notre site internet : www.amfb.be

Vous y trouverez toutes les infos du club, des photos et des liens vers nos vidéos.

Notre groupe Facebook :

Les réseaux sociaux sont souvent décriés, à tort ou à raison, chacun en pense ce qu'il veut. Nous avons choisi d'en faire partie dans un but bien précis : partager nos photos, nos vidéos, nos idées, nos réalisations, et bien d'autres choses en relation avec notre passion commune.

Pour nos lecteurs qui ont fait le choix de ne pas suivre le groupe sur Facebook, voici un petit aperçu de ce que l'on peut y trouver :



Notre ami Hervé partage régulièrement ses réalisations. L'une des dernières en date : le crocodile SNCF

Outre les réalisations en modélisme, on y trouve également des partages de vidéos à propos de "mondes miniatures" ainsi que les dates des différentes expos. Vous trouverez ces dates dans l'agenda ci-dessous.



Allez à la gare ... de l'AMFB N° 5

Agenda

Date de mise à jour: 10-10-2016

Nouvelles dates (ou mises à jour) en jaune

Notre Club

Date			Heure	Description	Lieu	Remarques	Genre
25-10-16			20h	Atelier Train-train	Local AMFB	De l'analogique au digital Par Marcel	Atelier
28-10-16			17h30	Conseil D'Administration	Local AMFB	Uniquement les membres du CA	Réunion
28-10-16			20h	Assemblée générale	Local AMFB	Présence obligatoire (ou procuration)	Réunion
10-01-17			20h	Debriefing PO	Local AMFB		Réunion

Evénements Belgique

Date			Heure	Description	Lieu	Remarques	Genre
15-10-16	au	16-10-16		Expo Bourse TMM	Louvain		Expo Bourse
16-10-16			Matin	Bourse Woluwé	Woluwe Shopping		Bourse
05-11-16	au	06-11-16		Portes Ouvertes ALAF	Ougrée	Visite en groupe le samedi 5	PO
20-11-16			Matin	Bourse Woluwé	Woluwe Shopping		Bourse
03-12-16				Bourse PFT	Saint-Ghislain		Bourse
04-12-16			Matin	Bourse Woluwé	Woluwe Shopping		Bourse

Evénements à l'étranger

Date			Heure	Description	Lieu	Remarques	Genre
30-10-16				Eurospoor Utrecht	Utrecht (NL)	Organisé par Henri, Voir avec lui pour les places disponibles	Expo Bourse
17-11-16	au	20-11-16		Expo IMA	Cologne (DE)	Inscriptions clôturées. Si vous voulez venir malgré tout, il vous faudra vous procurer un ticket de train ou prévoir un autre moyen de transport.	Expo Bourse

En ce qui concerne les agendas, celui de Michel Marin a changé d'adresse internet.

Voici les nouveaux liens:

<http://users.skynet.be/sky34004/bourse.html>

et

<http://users.skynet.be/sky34004/repfer.html>



Allez à la gare ... de l'AMFB N° 5

Association des Modélistes Ferroviaires de Braine-l'Alleud asbl

L'Association des Modélistes Ferroviaires de Braine-l'Alleud (AMFB asbl) est une association créée en 2001. C'est le rendez-vous des amoureux du rail miniature.

L'AMFB est une association (asbl) regroupant de nombreux passionnés de modélisme ferroviaire. Des réseaux aux échelles HO et N ont été réalisés, aussi bien en 3 rails qu'en 2 rails (HO).

Les membres du club s'occupent de l'entretien et de l'évolution des réseaux existants, ainsi que la construction d'un nouveau réseau N et un réseau d'exposition 2R et 3R.

Notre club organise également des voyages aussi bien en Belgique, qu'à l'étranger.

Nos journées Portes-Ouvertes sont pour nous une excellente occasion de partager notre passion!



Intéressés, n'hésitez pas à venir nous rejoindre, faire partie d'une des équipes où des modélistes amateurs du rail qui se feront un plaisir de vous aider dans l'apprentissage de la réalisation d'un réseau, dans une ambiance sympathique et conviviale.



Local : A.M.F.B asbl — Rue Fosse aux Sables, 67 – 1420 Braine-l'Alleud

Jours d'ouverture : Mardi de 10h à 18h et de 19h30 à 23h30
(journée et soirée de travail et circulation des trains)
Jeudi de 19h30 à 22h30 => Soirée de travail
Dimanche de 10h00 à 12h30 => Circulation des trains

Contact :

Président : Van Wageningen Claude

Tél : 02.384.46.07

Gsm 0479.08.31. 20

Email : vwclaude@gmail.com

Vice-Président : Gérard Guy:

Gsm 0472.55.28.13

Email : guygerard1104@gmail.com

Secrétaire : Vandervorst André

Tél : 02.385.11.74

Gsm 0471.46.63.36

Email : papyvdv@hotmail.com

Coordinateur de Gestion : Godfrin Claude

Gsm 0497 49 12 56 :

Email : c.godfrin@skynet.be



Site Internet : www.amfb.be

Si vous êtes amoureux (se) du rail, des trains miniatures et du modélisme, n'hésitez pas, VENEZ NOUS REJOINDRE.

N° entreprise : BE 0485 046 875

N° de compte : BE78 1430 8296 2686

RC : Nivelles

Administration : AMFB asbl, Rue Fosse au sable 67 à 1420 Braine-l'Alleud / Editeur responsable : Guy Gérard / Rédacteur en chef : Philippe Chavet / ISSN : 2506-6986 / Ne pas jeter sur la voie publique